

登革熱 防治



認識登革熱

俗稱

- 俗稱「**天狗熱**」或「**斷骨熱**」

屬於：
急性病毒性傳染病

感染

- 最常見是被帶病毒的**病媒蚊叮咬**而感染
(**病媒蚊**: 埃及斑蚊或白線斑蚊)

防治

- 最有效的防治方法：
落實孳生源**清除與管理**，必要時輔以化學防治措施

傳染途徑

主要傳染途徑



病媒蚊叮咬

第一種



母嬰垂直感染

第二種



血液或性行為感染

第三種

有疑似登革熱症狀，
建議**暫緩捐血**，降低
他人經輸血感染風險

登革熱之病媒蚊

埃及斑蚊



喜歡棲息在**室內**

背面花紋 差異



白線斑蚊



喜歡棲息在**室外**

登革熱的傳播循環：人-蚊-人循環

病媒蚊叮咬
已感染登革熱
的人類



帶有登革熱病毒
之病媒蚊



未染疫的人
被帶有病毒的
病媒蚊叮咬



感染登革熱



蚊子叮咬，不是小事？

一般症狀



警示徵象



出現上述症狀，你可能感染**登革熱**，速就醫！



衛生福利部疾病管制署 TAIWAN CDC

www.cdc.gov.tw

1922防疫達人

如有疑似症狀，請儘速就醫！



典型症狀：突發高燒與以下至少 2 項症狀：

#頭痛

#後眼窩痛

#出疹

#噁心、嘔吐

#肌肉痛、關節痛、骨頭痛

#任一警示症狀



警示症狀：

#腹痛

#容易嗜睡

#躁動不安

#持續嘔吐

#胸水、腹水

#出血（如流鼻血、吐血、咳血）

防治措施

預防蚊蟲叮咬

- 穿著淺色長袖衣褲
- 身體裸露部位塗抹政府主管機關核可的防蚊藥劑：



- 含有DEET (敵避) 、
 - 含有picaridin (派卡瑞丁)
 - 含有IR3535 (伊默克)
- 皆可有效達到防蚊效果



- ◆ 使用前閱讀產品使用說明書的說明及注意事項
- ◆ 注意是否可直接噴灑於皮膚

若要同時使用防曬產品：

- DEET成份會減少防曬效果
- 防曬乳液可能增加DEET之皮膚吸收
- 建議先使用防曬產品，15分鐘後再使用防蚊產品 (疾管署與環境部建議)

◆ 旅遊防疫：

- ✓ 出國前了解當地疫情
- ✓ 旅遊時防蚊叮咬
- ✓ 返國14天內多留意有無出現發燒、四肢痠痛、頭痛、後眼窩痛、肌肉痛等不適
- ✓ 如有症狀，儘速就醫，並告知旅遊史與活動史

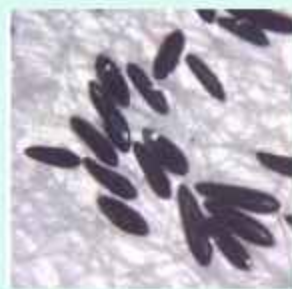
◆ 環境防疫：

- ✓ 積極參與社區動員防疫
- ✓ 主動進行孳生源清除

防治措施

了解與清除可能的孳生源

認識「病媒蚊生活史」



卵



幼蟲(孑孓)



蛹



成蟲

- ◆ 幼蟲及蛹所**生長**的環境，就是**病媒蚊孳生源**
- ◆ 登革熱病媒蚊生活習性為**水棲**，故**積水容器**會成為孳生源

防治措施 - 清除孳生源



盆栽或盆底積水



水桶或花灑積水

巡視積水容器



巡

倒

倒掉積水

清除不必要容器



清

刷

刷除蟲卵



戶外帆布積水

廢棄輪胎、空瓶

生活環境的潛在登革熱孳生源: 巡、倒、清、刷



寵物籠內飲水槽



積水浴缸



菜園中的水桶



未蓋的馬桶水箱



烘碗機水槽積水



防火巷內廢棄水錶



保麗龍箱積水



遮雨棚積水



戶外防空壕



地下室水槽

~~防治登革熱，大家一起來~~



環境定期清除
孳生源



已感染者需進行
自主健康管理



有疑似症狀
儘快就醫

製作單位：教育部
編輯單位：國立臺灣大學
諮詢單位：衛生福利部疾病管制署

